

# **Programa de Entrenamiento en Epidemiología de Campo (FETP)**

## **Currículo de Cáncer: Principios de los Registros de Cáncer**

**Ejercicio en Clase:**

**Evaluación de la Calidad de los Datos**

**GUÍA DEL PARTICIPANTE**



## Registro de cáncer de Base Poblacional de “Elsewhere”, 2003-2006

Se le ha proporcionado información sobre un registro de cáncer de base poblacional en el estado de ‘Elsewhere’ (‘Otro lugar’) en su país. Los datos cubren los casos incidentes de cáncer registrados durante 2003-2006. Su objetivo es evaluar la calidad de estos datos y determinar si los datos deben publicarse en el próximo volumen de *Cancer Incidence in 5 Continents (CI5)* de la IARC. Su evaluación se centrará principalmente en la validez y la exhaustividad de los datos.

Junto con los datos, el registro proporcionó la siguiente información de antecedentes:

- Una lista con todas las fuentes de información utilizadas para generar los datos – Las fuentes incluyen: hospitales públicos y privados, laboratorios de patología, certificados de defunción de hospitales y la oficina local de registro vital y numerosas clínicas de atención primaria. **Usted determina que la diversidad y el número de fuentes de información parecen ser apropiadas.**
- Una descripción de las prácticas de recolección de datos, el cumplimiento de las normas internacionalmente aceptadas para la clasificación de tumores y el cálculo de cánceres incidentes. Con base en esta información, **usted determina que es probable que los datos son comparables** con los datos recolectados a través de los años y comparables con otros registros de cáncer.
- Una descripción de las verificaciones de coherencia realizadas rutinariamente por el personal de registro utilizando CanReg5.

El registro de cáncer también envió los datos del censo poblacional, incluyendo el conteo de la población por sexo y grupo etario de 5 años. Estos se usaron para calcular las tasas de incidencia de cáncer crudas (brutas) y ajustadas (utilizando la población mundial estándar) por sitio específico de cáncer.

**Revise la Tabla Editorial 5**, la pirámide de población de Elsewhere:

1. ¿Parece que la población se está expandiendo, está estable o se está contrayendo?
2. Suponga que las tasas de incidencia de cáncer siguen siendo las mismas en esta población, ¿espera que la cantidad total de casos nuevos de cáncer por año aumente, disminuya o permanezca más o menos igual?

A continuación, revise la **Tabla Editorial 1**: "Número de casos según el grupo principal de diagnóstico en un solo año calendario de observación" y "la tasa estandarizada por edad (ASR) según el grupo principal de diagnóstico en un solo año calendario de observación" para hombres, mujeres y ambos sexos en 2003-2006 (Tenga en cuenta que los números entre paréntesis representan el porcentaje del número total de casos o la ASR en un año dado).

Revise las tablas y los gráficos de barras para "todos los sitios, excepto la piel" ("All sites but skin"), para ambos sexos para cada año.

3. ¿Son estables de un año a otro el número y el porcentaje total de "todos los sitios, excepto la piel" para los hombres, las mujeres y ambos sexos? Describa las principales diferencias observadas.
  
4. ¿Son estables de un año a otro las ASR y el porcentaje del total para "todos los sitios, excepto la piel" para los hombres, las mujeres y ambos sexos? Describa cualquier diferencia observada.
  
5. ¿Qué factor(es) podría(n) explicar las diferencias observadas en los conteos y las ASR entre 2003 y 2006?
  
  
  
  
  
  
  
  
  
  
6. ¿Qué sugiere esto sobre la exhaustividad del registro en la captura de casos?

La **Tabla Editorial 2** proporciona gráficos de las tasas específicas por edad para los principales sitios de cáncer. Las tasas de incidencia están en el eje Y, y la edad está en el eje X. Los hombres se muestran en color azul y las mujeres en rojo. Las gráficas muestran los datos para hombres y mujeres en una escala logarítmica en la segunda página.

Compare la forma de las tasas específicas por edad para cada sitio de cáncer con las tablas de referencia para cada sitio de cáncer dadas en el apéndice. Céntrese en la forma de las tasas específicas por edad, en lugar del valor de las tasas de incidencia.

7. ¿Observas alguna diferencia en las tasas de incidencia por edad entre hombres y mujeres según la ubicación anatómica? ¿Qué explicaciones reales o de artefacto podrían explicar las diferencias que observas?

Finalmente, consulte la **Tabla Editorial 4**: "Comparación Internacional y Razón M:I", que contiene el número de casos, tasa estandarizada por edad (ASR), tasa de incidencia observada/esperada (O/E), porcentaje de casos microscópicamente verificados (MV% ), porcentaje sólo por certificado de defunción (% DCO) y la razón mortalidad-sobre-incidencia expresado como porcentaje (M:I%) para cada uno de los principales sitios de cáncer enumerados.

En esta sección, usted va a comparar los valores observados con los indicadores regionales proporcionados en el apéndice. Normalmente, se utilizan las pruebas estadísticas para buscar valores significativamente más altos o más bajos en los datos del registro en comparación con el estándar regional. Para este ejercicio, concéntrese únicamente en las principales diferencias que observa durante la inspección visual de los datos.

8. Observe el número de casos registrados por sitio de cáncer. Según su observación, ¿tiene alguna inquietud sobre la estabilidad de la ASR para cualquiera de los sitios de cáncer?
  
  
  
  
  
  
  
  
  
  
9. Enfóquese únicamente en los sitios de cáncer para los cuales hay al menos 20 casos, revise el ASR de O/E para cada sitio de cáncer para los hombres y las mujeres. Para esta evaluación, un valor O/E sustancialmente diferente de 1,0 (es decir,  $<0,7$  ó  $>1,3$ ) se debe considerar para una investigación adicional.
  - a. Elija un sitio de cáncer en hombres o mujeres en el que el O/E sea sustancialmente mayor de 1,0. ¿Qué podría explicar esta discrepancia?
  
  
  
  
  
  
  
  
  
  
  - b. Elija un sitio de cáncer en hombres o mujeres en el que el O/E sea sustancialmente menor de 1,0. ¿Qué podría explicar esta discrepancia?

10. Revise el porcentaje MV para cada sitio de cáncer para ambos sexos. ¿Qué tan bien se alinean con los indicadores de la región?

a. ¿Qué dice esto sobre la validez de los datos?

b. ¿Qué sugiere esto sobre la exhaustividad de los datos?

11. ¿Los casos de cáncer diagnosticados por DCO fueron los tipos de cáncer que usted esperaba que fueran diagnosticados por DCO?

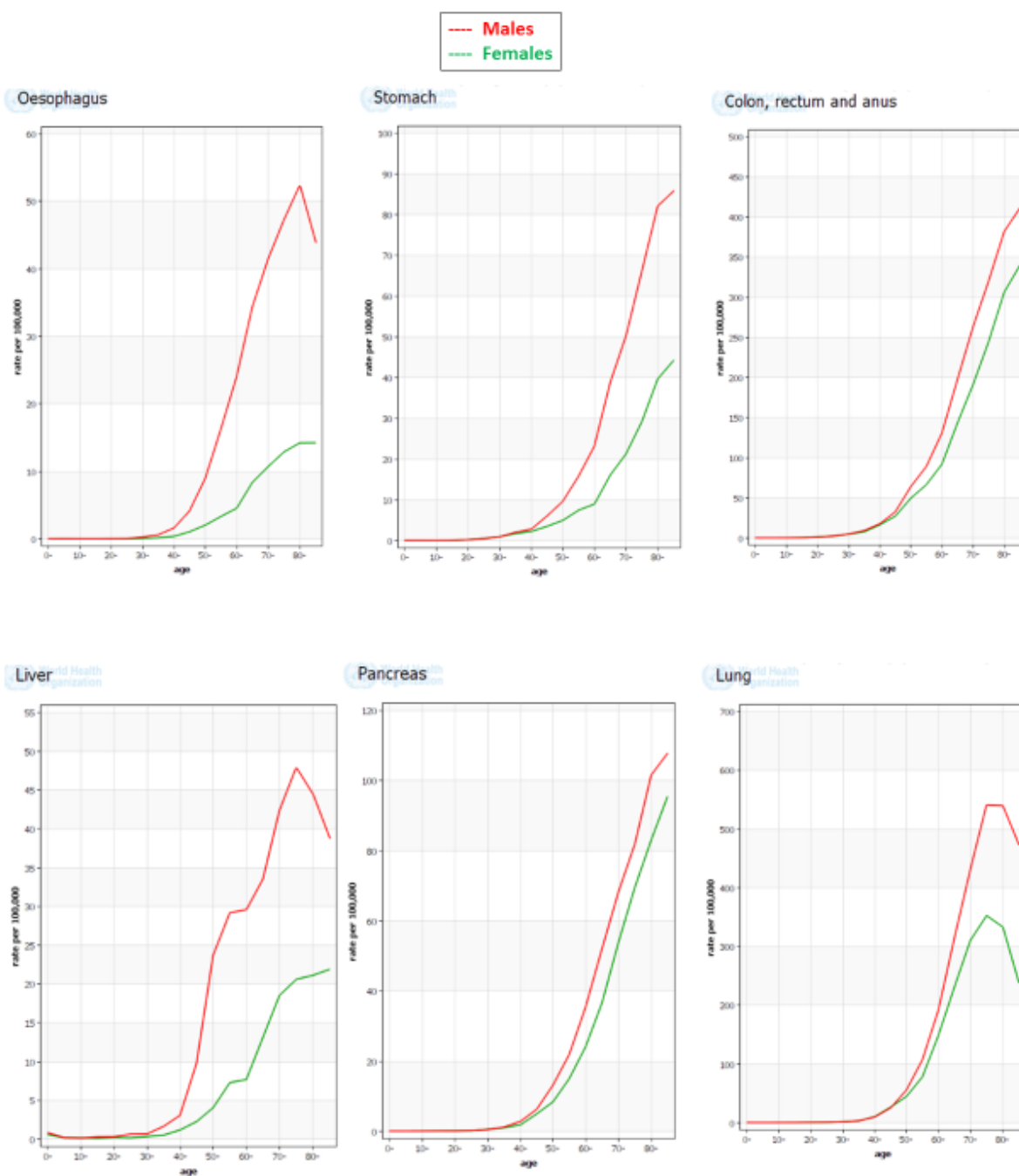
a. Con base en el DCO%, ¿qué esperaría observar si revisara los datos para el porcentaje de datos faltantes?

12. Compare la razón M:I% con los estándares regionales dados. ¿Se destaca algún valor de M:I% como potencialmente preocupante para la exhaustividad de los datos?
- Cuáles son las posibles explicaciones para los valores de M:I% mayores de 100%?

13. Según su evaluación de validez y exhaustividad de los datos, ¿recomendaría la publicación de estos datos en el próximo volumen de CI5? Por favor justifique su respuesta.

## Appendix

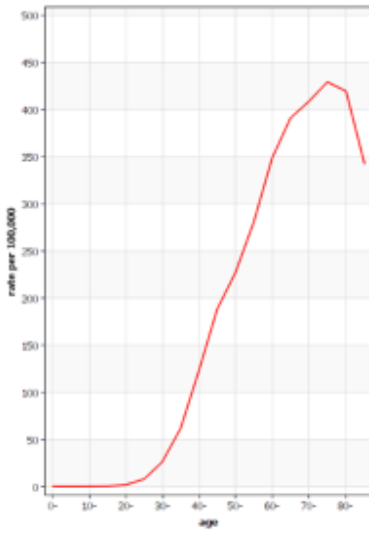
### Reference age-specific incidence rates graphs for major cancer sites, 2003–2007



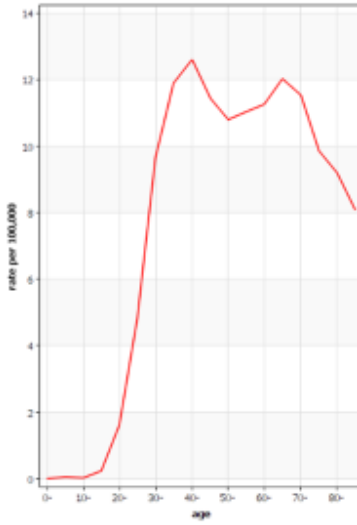


FETP Currículo de Cáncer: Principios de los Registros de Cáncer  
Ejercicio en Clase: Evaluación de la Calidad de los Datos

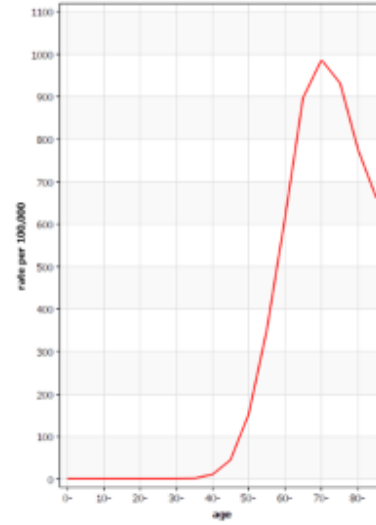
Breast Health Education



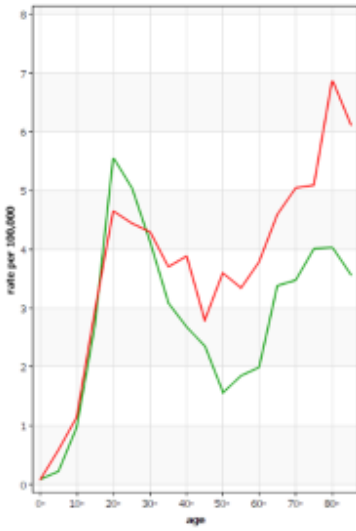
Cervix uteri



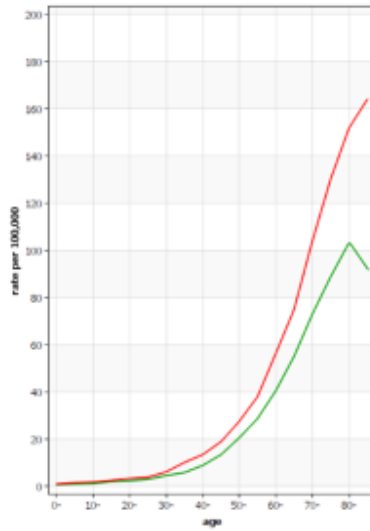
Prostate Health Education



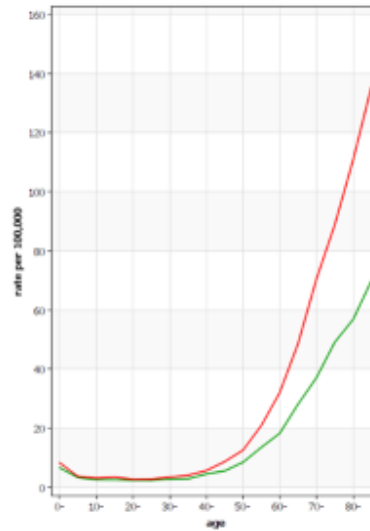
Hodgkin lymphoma



Non-Hodgkin lymphoma



Leukaemia



### Mean values of data quality indicators for cancer registries in the Elsewhere region

ICD-10 code	Cancer site	Male			Female		
		MV%	M:I%	ASR	MV%	M:I%	ASR
C00–14	Oral cavity and pharynx	94.2	44.0	12.2	92.8	42.0	3.4
C15	Oesophagus	81.3	99.8	5.3	73.5	89.3	1.1
C16	Stomach	77.4	75.9	18.3	73.5	76.8	8.9
C18–21	Large bowel	85.3	49.9	17.5	82.7	49.5	17.3
C22	Liver	39.7	74.5	4.6	31.5	84.8	2.8
C25	Pancreas	39.9	75.3	4.3	34.0	79.1	3.3
C32	Larynx	91.9	57.2	6.4	87.4	58.3	0.9
C33–34	Trachea, bronchus, and lung	60.0	95.7	21.1	57.3	101.2	8.3
C43	Melanoma of skin	98.6	35.7	1.6	100.0	30.2	1.2
C50	Breast	92.8	27.9	0.5	95.0	31.6	42.9
C53	Cervix uteri	0.0	0.0	0.0	90.5	35.5	13.3
C54–55	Corpus uteri, uterus unspecified	0.0	0.0	0.0	89.1	33.4	8.3
C56	Ovary	0.0	0.0	0.0	80.9	37.8	5.6
C61	Prostate	89.0	32.9	79.9	0.0	0.0	0.0
C62	Testis	90.9	11.7	1.6	0.0	0.0	0.0
C64–66	Kidney, renal pelvis, and ureter	78.3	32.3	3.6	79.1	30.4	2.3
C67	Bladder	88.7	30.0	8.1	83.9	37.1	2.3
C70–72	Brain, central nervous system	72.8	53.5	4.3	68.1	55.3	2.9
C73	Thyroid	95.9	9.1	1.3	95.2	5.9	6.7
C81–88, C90	Lymphomas	95.0	53.6	12.2	94.9	53.2	8.9
C91–95	Leukaemia	85.5	77.7	7.1	81.4	71.3	4.9
C76–80	Unspecified	47.7	54.4	6.5	48.5	52.2	5.2
C00–96 (excluding C44)	All sites (excluding non-melanoma skin)	81.1	51.9	226.7	82.3	46.8	159.3